

**PROTOCOLO DE BIOSEGURIDAD
ACCIONES PREVENTIVAS PARA EVITAR LA PROPAGACIÓN DEL VIRUS
SARS-COV-2 (COVID-19)**
Resolución 777 del 2 de junio de 2021, del Ministerio de Salud y Protección
Social de Colombia.



A&J INGENIERIA DE GAS S.A.S
Av Calle 26 # 96J-66
Oficina 304
Complejo Empresarial Optimus

CONTENIDO

1. Medidas generales
 - 1.1. Lavado y desinfección de manos
 - 1.2. Uso de tapabocas
 - 1.3. Distanciamiento físico
2. Medidas de limpieza e higiene
3. Manejo y disposición de residuos
4. Elementos de protección personal
5. Medidas generales para la contención del virus
 - 5.1 Medias al salir de la vivienda
 - 5.2 Medidas al regresar a la vivienda
 - 5.3 Medidas en los espacios de trabajo.
 - 5.4 Socialización de los síntomas y vigilancia de los mismos
 - 5.5 Caracterización de la vulnerabilidad
 - 5.6 Manejo de situaciones de riesgo de contagio
6. Plan de comunicaciones

Información general de la empresa o establecimiento comercial

Nombre	A&J INGENIERIA DE GAS S.A.S
NIT O CC	901.201.119
Dirección	Av Calle 26 # 96J-66 OFC 304
Teléfonos	3176363915-3186664491-7420114
Correo electrónico	atencionalusuario@ayj-ingenieriadegas.com

Responsabilidades. Son responsabilidades a cargo de la empresa y de sus trabajadores las siguientes:

A cargo la empresa:

- ◆ Adoptar e implementar las normas que sean definidas por el gobierno central en el marco de emergencia sanitaria.
- ◆ Capacitar a los trabajadores sobre las medidas incluidas en este protocolo.
- ◆ Implementar las acciones que permitan garantizar la continuidad de las actividades y la protección integral de los trabajadores.
- ◆ Adoptar medidas de control para la reducción de la exposición, tales como la flexibilización de turnos y horarios de trabajo, así como propiciar el trabajo remoto o trabajo en casa cuando sea necesario, principalmente en sitios propicios a aglomeración de personas en donde el distanciamiento no sea posible.
- ◆ Reportar a la EPS y a la ARL correspondiente los casos sospechosos y confirmados de la infección por el virus Covid-19.
- ◆ Comunicar a través de afiches, letreros, carteleras la información relacionada con la prevención, propagación y atención de la infección en lugares visibles a los trabajadores y a la comunidad en general.
- ◆ Apoyarse en la ARL en materia de identificación, valoración del riesgo y en conjunto con las EPS en lo relacionado con las actividades de promoción de la salud y prevención de la enfermedad. Solicitar la asistencia y asesoría técnica de la ARL para verificar medidas y acciones adoptadas en este protocolo.
- ◆ Proveer a los empleados los elementos de protección personal que deban utilizarse para el cumplimiento de las actividades laborales que desarrollen.
- ◆ Promover en los trabajadores que tengan celulares inteligentes el uso de la aplicación CoronAPP por recomendación del gobierno nacional.

A cargo del trabajador:

- ◆ Cumplir los protocolos de bioseguridad adoptados por la empresa en este documento.

- ◆ Reportar inmediatamente a la empresa, cualquier caso de contagio que se llegase a presentar en su lugar de trabajo o en su familia (casos positivos confirmados), para que se adopten las medidas correspondientes.
- ◆ Reportar cada vez que presente síntomas asociados al Covid-19 sin presentarse a laborar para aplicar el protocolo definido en esos casos.
- ◆ Adoptar las medidas de cuidado de su salud y reportar al jefe inmediato, a la EPS, a la aplicación celular definida para el caso por el gobierno central (CoronAPP) y a los números telefónicos definidos para tal fin en la localidad en donde se encuentre, las alteraciones de su estado de salud, especialmente los relacionados con síntomas de enfermedad respiratoria.

1. Medidas Generales

Las medidas que han demostrado mayor evidencia para la contención de la transmisión del virus son las siguientes:

- ◆ Lavado de manos
- ◆ Distanciamiento físico
- ◆ Uso de tapabocas

1.1 Lavado y desinfección de manos

Todos los trabajadores de nuestra empresa conocemos la importancia del lavado e higiene de manos, tanto en el lugar de trabajo, como en casa. Dentro del complejos empresarial los baños se encuentra totalmente equipados para el lavado de manos con agua y jabón y disponemos de toallas desechables en estos espacios, para el lavado de manos al ingreso de la jornada, durante la misma y a la salida.

Disponemos además de suministros de alcohol glicerinado al 70%, en diferentes puntos de trabajo, adicionalmente disponemos de un elemento desinfectante a la entrada.

Cada empleado será el responsable de higienizar sus manos y su puesto de trabajo cuando sea necesario. Tenemos expuesto en diferentes zonas, el instructivo de los pasos para un correcto lavado e higiene de manos.

1.2 Uso del tapabocas.

Los trabajadores conocen la importancia del uso adecuado del tapabocas, cubriendo nariz y boca en todo momento, para ello se les ha mostrado la siguiente imagen resaltando la importancia que tiene este elemento para prevenir el contagio.



De igual forma se le exige a los clientes y visitantes, el uso obligatorio de dicho elemento de seguridad, impidiendo el ingreso de personas que no usan este elemento de protección.

Todos en la empresa han sido capacitados en el correcto uso del tapabocas y de los demás elementos de protección personal.

Pasos para colocación y retiro de tapabocas convencionales:

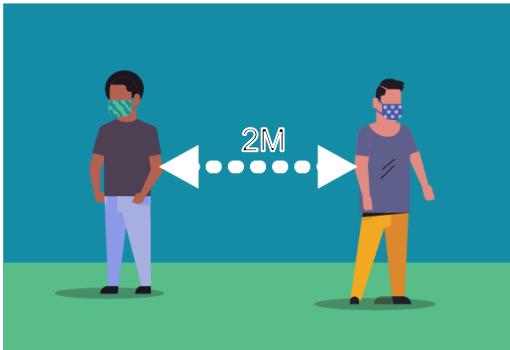
- ◆ Lávese las manos antes de colocarse el tapabocas.
- ◆ Ajuste el tapabocas, si tiene elásticos, por detrás de las orejas; si es de tiras se debe atar por encima de las orejas en la parte de atrás de la cabeza y las tiras de abajo por debajo de las orejas.
- ◆ La mascarilla debe quedar cubriendo de la nariz y hasta por debajo del mentón.
- ◆ La cara del tapabocas con color (impermeable) debe mantenerse como cara externa, para mascarillas convencionales verifique los elásticos, estos deben quedar hacia adentro y esa será la cara que vaya hacia el rostro.
- ◆ Si el tapabocas tiene banda flexible en uno de sus lados, este debe ir en la parte superior, moldear la banda sobre el tabique nasal.
- ◆ Sujete las cintas o coloque las gomas sobre las orejas de forma que quede firmemente.
- ◆ No toque el tapabocas durante su uso. Si debiera hacerlo, lávese las manos antes y después de su manipulación.
- ◆ El tapabocas se puede usar durante un día de manera continua, siempre y cuando no esté roto, sucio o húmedo, en cualquiera de esas condiciones debe retirarse, eliminarse y colocar uno nuevo, hay tapabocas que permiten su reutilización con el lavado diario del mismo, tenga en cuenta los periodos del fabricante para usar uno nuevo.
- ◆ Cuando se retire el tapabocas, hágalo desde las cintas o elásticos, nunca toque la parte externa de la mascarilla.
- ◆ Una vez retirada, doble el tapabocas con la cara externa hacia dentro y deposítela en una bolsa de papel o basura marcada y definida solo para ese fin.
- ◆ No reutilice el tapabocas rotos, sucios o contaminados.

- ◆ Inmediatamente después del retiro del tapabocas realice lavado de manos con agua y jabón.

1.3 Distanciamiento físico

El distanciamiento físico, significa mantener un espacio entre las personas mínimo de 2 metros.

Todos los empleados de nuestra empresa deben limitar el contacto cercano de persona a persona. De esta forma se evita la exposición al virus.



Para el cumplimiento de esta medida se define:

- ◆ Separación de puestos a una distancia de 2 m
- ◆ Definición de turnos para onces y almuerzo

2. Medidas de limpieza y desinfección

Tenemos disponible siempre jabón de manos líquido, gel antibacterial o alcohol glicerinado con una concentración mayor al 60% con registro INVIMA, toallas desechables, alcohol al 70%, limpiadores y desinfectantes de superficies, en todos los lugares de trabajo.

Cuando se haga limpieza, se utilizarán los guantes de protección y mascarillas para garantizar la bioseguridad. Los elementos usados en la desinfección (baldes, traperos, guantes etc.) serán desinfectados con alcohol al 70% después de cada actividad, mediante aspersion o atomizador.

Cada empleado será responsable de realizar desinfección de sus elementos de trabajo de uso frecuente como, celulares, esferos y demás herramientas de oficina o de trabajo, usando alcohol al 70% o con agua y jabón cuando sea posible.

3. Manejo de residuos

Las canecas de las basuras están debidamente Identificados de acuerdo a los residuos generados en el área de trabajo. Ya se ha capacitado al personal sobre la correcta separación de residuos. Los contenedores y bolsas se encuentran debidamente distribuidos por los diferentes espacios del establecimiento o local.

Existen canecas exclusivas para depositar tapabocas, guantes y demás material posiblemente contaminado, debidamente marcado (rotulado) para que solo se deposite allí ese material, cuenta con doble bolsa de color negra (así será fácilmente identificado por el personal de aseo y de reciclaje que deberán evitar abrir la segunda bolsa) sin embargo se rotulará la bolsa externa para evitar que sea abierta por dicho personal.

4. Elementos de protección personal

Todos los trabajadores deberán hacer uso de mascarilla (tapabocas), que serán de uso individual, no compartido. Deberán desechar adecuadamente cuando cumplan su vida útil de acuerdo al fabricante y reemplazado por uno nuevo.

Los trabajadores deberán lavar diariamente su ropa personal, sin repetir prendas entre un día a otro sin lavar.

5. Medidas generales para la contención del virus

Se hacen públicas, las recomendaciones emitidas por el gobierno central para evitar la propagación del virus, tales como:

- ◆ Evite tocarse los ojos, la nariz y la boca con las manos sin lavar.
- ◆ Al toser o estornudar: Tosa o estornude en un pañuelo o en la curva de su brazo, no en su mano, y deseche los pañuelos usados, lávese las manos inmediatamente.
- ◆ Limpie y desinfecte objetos y superficies que se tocan con frecuencia usando alcohol con una concentración mayor al 60% e inferior al 95% (no usar alcohol industrial) o con abundante agua y jabón.
- ◆ No comparta artículos personales o suministros como teléfonos, bolígrafos, cuadernos, elementos de protección personal (EPP), etc.
- ◆ Evitar saludos que impliquen contacto físico.
- ◆ Lávese las manos a menudo con agua y jabón durante al menos 20 a 30 segundos, especialmente al momento de ingresar y salir del trabajo, después de usar el baño, previo a entrar en contacto con alimentos, previo y posterior a entrar en contacto con elementos u objetos de trabajo y mínimo cada 3 horas.

- ◆ Si no hubiere agua y jabón disponible puede utilizar el gel antibacterial para manos a base de alcohol con una concentración mayor al 60%, disponible en el botiquín
- ◆ Toda la anterior información se les ha suministrado a los trabajadores y se publica imagen que recuerda las mismas en un lugar visible.

5.3 Medidas de control durante la jornada laboral

Medidas al ingreso

Se evaluará de manera general posibles síntomas en los trabajadores y visitantes, con ayuda de la publicación en lugar visible de los síntomas como: tos, dificultad para respirar, malestar general, fatiga, debilidad, dolor de garganta y demás síntomas relacionados al Covid-19, si se observa alguna presencia de estos síntomas se actuará según protocolo para personas sintomáticas.

Durante el día

Se supervisará que cada trabajador utilice sus propios elementos de protección personal y está prohibido el traspaso o préstamo de estos elementos entre el personal.

Durante el tiempo de almuerzo y de descansos


En los lugares de almuerzo se respetará una distancia mínima de dos metros en todo momento, por lo que se establecerán turnos para tomarlos.

A la salida

Todos los trabajadores realizan un adecuado lavado de manos con agua y jabón al menos durante 20 a 30 segundos.

Al término de cada turno se hará limpieza y desinfección de las áreas de trabajo y de todas las superficies, equipos y material utilizado. con agua, jabón o con hipoclorito diluido .

¡Lávese las manos solo cuando estén visiblemente sucias! Si no, utilice la solución alcohólica

 Duración de todo el procedimiento: 40-60 segundos



0 Mójese las manos con agua;



1 Deposite en la palma de la mano una cantidad de jabón suficiente para cubrir todas las superficies de las manos;



2 Frótese las palmas de las manos entre sí;



3 Frótese la palma de la mano derecha contra el dorso de la mano izquierda entrelazando los dedos y viceversa;



4 Frótese las palmas de las manos entre sí, con los dedos entrelazados;



5 Frótese el dorso de los dedos de una mano con la palma de la mano opuesta, agarrándose los dedos;



6 Frótese con un movimiento de rotación el pulgar izquierdo, atrapándolo con la palma de la mano derecha y viceversa;



7 Frótese la punta de los dedos de la mano derecha contra la palma de la mano izquierda, haciendo un movimiento de rotación y viceversa;



8 Enjuáguese las manos con agua;



9 Séquese con una toalla desechable;



10 Sírvese de la toalla para cerrar el grifo;



11 Sus manos son seguras.



Organización
Mundial de la Salud

Seguridad del Paciente

UNA ALIANZA MUNDIAL PARA UNA ATENCIÓN MÁS SEGURA

SAVE LIVES

Clean Your Hands

Recomendaciones para contener el avance de la infección respiratoria aguda por

CORONAVIRUS (COVID-19)



La salud es de todos

Minsalud



ENTORNO HOGAR

1 Lavado de manos

Cada miembro de la familia, cuidadores y personal de apoyo doméstico y otros servicios, deben implementar el **lavado de manos**.



El contacto con el jabón debe durar **mínimo 20 - 30 segundos**.



Se deben lavar las manos al llegar a la casa.

Antes de preparar y consumir alimentos y bebidas.



Antes y después de usar el baño, cuando las manos están contaminadas por secreción respiratoria, después de toser o estornudar.



Después del cambio de pañales de niños, niñas y adultos.



2 Cubrir la nariz

Al toser o estornudar, cubrir nariz y boca con el antebrazo o usar un pañuelo desechable e inmediatamente lavarse las manos.



3 No fumar

No consumir tabaco al interior de la vivienda.



4 Limpieza y desinfección

Incrementar actividades de limpieza y desinfección de paredes, pisos, techos y superficies, lo que permite la prevención y mitigación de factores de riesgo biológico (hongos, bacterias, virus, ácaros).



5 Ventilación

Mantener la ventilación e iluminación natural de la vivienda.



6 Actividades en familia

De manera conjunta con los miembros de la familia, buscar actividades manuales, pasatiempos y actividad física que puedan realizar en casa, mantener una rutina diaria.



7 Informar

En caso que un miembro de la familia presente síntomas de COVID-19, notifique a los teléfonos establecidos por la autoridad de salud de su municipio. **Identifique oportunamente los datos de contacto.**



Recuerde que estas recomendaciones promueven nuestro autocuidado y el de nuestro núcleo cercano, en especial personas mayores de 65 años y personas con enfermedades de base.



Lávate las manos frecuentemente con jabón y agua o usa un gel desinfectante



Contén la tos y los estornudos con pañuelos desechables



Desecha los pañuelos usados



Si no tienes un pañuelo, usa tu manga



Evita tocarte los ojos, la nariz y la boca con las manos sin lavar



Evita el contacto cercano con personas que no se sientan bien

No use debajo de la nariz.
 No deje expuesta la barbilla.
 No use de tal forma que sólo cubra la punta de la nariz.
 No use flojo, no deje espacios a los costados.
 No ponga en el cuello para descansar de él.
 La mascarilla debe cubrir, hacia arriba, hasta el puente de la nariz; hacia abajo, por debajo de la barbilla. Ajustado al rostro, sin dejar espacios libres a los costados.

Medidas de prevención al salir de la vivienda



La salud es de todos

Minsalud

1

Si sale en carro particular limpie las manillas de las puertas, el volante o timón con alcohol o pañitos desinfectantes.



2

No salude con besos ni abrazos, ni de la mano.



3

Asigne **un** adulto para hacer las compras.

4

Esté atento a las indicaciones de la autoridad local sobre restricciones dadas a movilidad y acceso a lugares públicos, como centros comerciales, clínicas, hoteles, restaurantes. Visite solamente aquellos lugares estrictamente necesarios y evite conglomeraciones de personas.

5

Restrinja las visitas a familiares y amigos si alguno presenta cuadro respiratorio.



Medidas de prevención al regresar a la vivienda

1

Cuando ingrese a la vivienda quítese los zapatos y lave la suela con agua y jabón.



2

Antes de tener contacto con los miembros de su familia, cámbiese de ropa, y evite saludarlos con beso, abrazo y darles la mano.

3

Mantenga separada la ropa de trabajo de las prendas personales.

4

Báñese con abundante agua y jabón.



5

Haga el lavado de manos de acuerdo a los protocolos.



6

Desinfecte los elementos que han sido manipulados al exterior de la vivienda.



7

Si lleva alguna compra, desinfecte el empaque y colóquela en una superficie limpia.



8

Coloque los productos en la nevera o despensa después de ser lavados o desinfectados.



CORONAVIRUS (COVID-19)

Bogotá, D.C. - Marzo de 2020

Medidas de prevención al salir de la vivienda



La salud es de todos

Minsalud

Limpieza y desinfección en la vivienda



La salud es de todos

Minsalud

1

Incrementa actividades de limpieza y desinfección de superficies de los closets, roperos, armarios, barandas, pasamanos, picaportes, interruptores de luz, puertas, gavetas, topes de puertas, muebles, juguetes, bicicletas, y todos aquellos elementos con los cuales las personas de la familia tienen contacto constante y directo. También de pisos, paredes, puertas y ventanas, así como de fundas, sábanas y toallas.



2

Además limpie y desinfecte todo aquello que haya estado en el exterior de la vivienda o que es de manipulación diaria como teléfonos fijos, llaves, control remoto, etc., para computadores, mouse, teclados, celulares y otros equipos electrónicos de uso frecuente siga las recomendaciones de desinfección que indica el fabricante.

3

Al limpiar y desinfectar procure seguir estos pasos:

- Retire el polvo.
- Lave con agua y jabón.
- Enjuague con agua limpia.
- Desinfecte con productos de uso doméstico.

Siga estos pasos también para limpiar y desinfectar todos los elementos que se encuentran en baños y cocina.

4

Al utilizar desinfectantes tenga cuenta:

- Lea y siga las instrucciones de dilución que se encuentran en la etiqueta del producto y el uso de elementos de protección personal, mantenga siempre estas sustancias fuera del alcance de los niños y niñas.
- Evite realizar las diluciones en envases que hayan contenido bebidas o alimentos. Consérvelos siempre en su envase original.
- No coma, beba, ni fume durante su manipulación y aplicación.

5

- Al lavar prendas de vestir no las sacuda y deje que se sequen completamente.



Limpieza baño

Cambie toallas de manos, use desechables si es posible y separe y guarde cepillos de dientes.



Manejo residuos sólidos

- Clasifique los residuos sólidos generados en la vivienda.
- Cumpla con los horarios de la ruta recolectora.
- Defina una persona adulta de la familia que se encargue del depósito en las áreas establecidas.



Limpieza Cocina

- Cambie o lave con regularidad las esponjas para lavar platos, preferiblemente con agua caliente o desinfectante.
- No compartan entre miembros de la familia vasos, platos, utensilios, alimentos o bebidas.
- Tener en cuenta las cinco reglas de la OMS para unos alimentos más seguros.

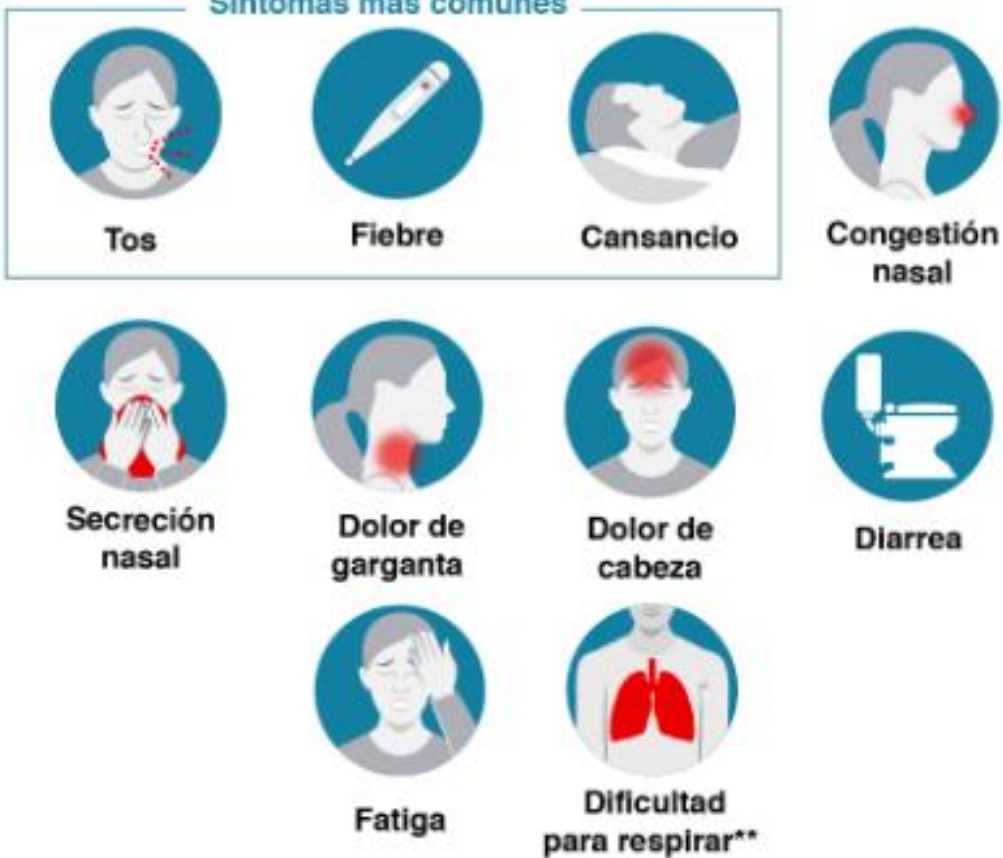


CORONAVIRUS (COVID-19)

Bogotá, D.C. - Mayo de 2020

Si presentas alguno de estos síntomas, abstente de entrar a este establecimiento, retorna a tu casa y llama a la línea de atención Covid-19

Síntomas más comunes





Si descargo la aplicación
CoronApp - Colombia,
**¿cómo puedo ayudar
a combatir el virus?**



- 1 Activa la geolocalización**
Permítenos saber dónde te encuentras para localizar la presencia de síntomas o signos de alarma de Coronavirus en el país.
- 2 Recibe instrucciones**
Según los resultados de la autoevaluación, te aconsejaremos qué hacer y te ofreceremos recomendaciones esenciales para el cuidado de tu salud.
- 3 Haz tu autoevaluación**
Reporta tus síntomas y el de tus familiares, esto te ayudará a saber más sobre tu salud y contribuirás a localizar potenciales focos de contagio en tu zona próxima.
- 4 Sé parte de la solución**
Con los reportes de salud podemos establecer un panorama nacional y definir estrategias de prevención y acción para frenar el virus.
- 5 Mantente al día**
Accede a la información oficial de contagios, casos recuperados, mapas, líneas de atención, centros de salud y noticias de las medidas gubernamentales

**Con el reporte del estado
de tu salud podemos:**

- Facilitar la atención a la población más afectada
- Romper potenciales cadenas de infección
- Entender el comportamiento del virus
- Alertar cuando sea necesario por medio de notificaciones vía texto, a grupos específicos de la población



**El futuro
es de todos**

Presidencia
de la República